

→ Réhabilitation « éco-responsable » du bâti traditionnel

# Lexique de la réhabilitation



CONSEIL  
D'ARCHITECTURE  
D'URBANISME ET  
DE L'ENVIRONNEMENT  
DE LA SOMME

Le Conseil d'Architecture, d'Urbanisme et de l'Environnement de la Somme propose un lexique thématique pour répondre aux questions des particuliers, des élus et de leurs services, des professionnels en matière de réhabilitation du bâti existant de la Somme.

La réhabilitation "écoresponsable" associe, dans un même objectif de qualité :

Elle vise également à avoir recours le plus possible aux professionnels compétents :

La qualité patrimoniale du bâti existant

Les architectes, les ingénieurs

La qualité environnementale du bâti

Les artisans, les entreprises

La qualité de vie du bâti

Les fournitures, les matériaux

Le lexique se compose de deux catégories :

- les **mots** et les **termes techniques**
- les **labels**, les **qualifications**, les **certifications**

p 3

p 13

Ces définitions de synthèse n'ont pas valeur de définition exhaustive.

Pour plus de précisions, des **liens internet utiles** sont mentionnés en fin de définition ou en annexe

p 19

La mention (\*) indique un terme dont la définition se trouve dans le lexique.

Cette brochure est réalisée par le C.A.U.E. de la Somme

Conception - réalisation :

CAUE 80 - Thérèse RAUWEL, Architecte Urbaniste - Emmanuelle CARLIER, Infographiste  
TRIANGLES Graphistes, Amiens

Droits de reproduction réservés, CAUE 80, octobre 2012

# Les mots et les termes techniques



### Accessibilité

Principe relatif à la réglementation sur l'accessibilité aux personnes handicapées des espaces bâtis et aménagés : habitat, équipement recevant du public, espace public (rue, place)...

### Assurance dommages ouvrage

Garantie du maître d'ouvrage\* contre les dommages de la construction ou de la réhabilitation pendant une durée de dix ans après la réception des travaux\*. Elle permet une indemnisation juste et rapide du maître d'ouvrage en cas de sinistre (à ne pas confondre avec l'assurance du maître d'œuvre, du constructeur ou de l'entreprise, ni avec l'assurance de responsabilité civile).

Fédération Française des Assurances : [www.ffsa.fr](http://www.ffsa.fr)

Centre de Documentation et d'Information de l'Assurance : [www.cdia.fr](http://www.cdia.fr)

### Audit énergétique

Expertise approfondie de l'état actuel d'un bâtiment et des possibilités d'amélioration énergétique globale ou par éléments.

### Auto-construction

Mode de construction sans recours à une maîtrise d'œuvre qualifiée. S'il présente une économie de coût en investissement, il s'avère imprudent en matière de qualité et de durabilité des réalisations, d'assurances et de garanties.

### Avis technique

Aptitude à l'emploi des procédés, matériaux, éléments ou équipements utilisés dans la construction, lorsque leur nouveauté et leur emploi n'en permettent pas encore la *normalisation*\*.



### Bioclimatique

Construction, neuve ou ancienne, qui tire parti de son environnement pour réduire les besoins en énergie : maintenir une hygrométrie et une température agréables, favoriser l'éclairage et la ventilation naturels ainsi que les apports gratuits, en énergie solaire et en eau par exemple.



### Changement de destination

Changement d'usage d'une construction, exemple : une ferme devient une habitation, une habitation devient un commerce, une école devient une habitation...

### Chantier "vert"

Gestion des nuisances ressenties par les usagers, les ouvriers, les riverains, les occupants : le bruit, les salissures, les circulations, le stationnement, etc. On distingue deux cibles :  
- les flux du chantier : engins et maté-

riels, matériaux et produits mis en œuvre, déchets évacués, pollutions induites...

- le chantier lui-même : techniques employées, gestion des déchets...

[www.chantiervert.fr](http://www.chantiervert.fr)

### Conductivité thermique

Coefficient de conductivité thermique appelé Lambda ( $w/m^{\circ}C$ ).

Unité de mesure du flux de chaleur traversant une paroi, il permet de déterminer la propriété d'un corps à transmettre la chaleur ; plus Lamda est faible, plus la paroi est isolante et inversement.

### COV Composé Organique Volatil

Composant d'un matériau contenant du carbone et un ou plusieurs des éléments suivants : hydrogène, halogène, oxygène, soufre, phosphore, silicium ou azote. Certains composants présentent des risques pour la santé, c'est pourquoi les émissions de COV doivent être réduites et sont réglementées.

### Contrat

#### • Contrat d'étude

Contrat passé entre le *maître d'ouvrage*\* et un architecte ou un ingénieur afin d'étudier le projet de réhabilitation en totalité ou sur des aspects techniques particuliers, *l'audit énergétique*\* par exemple.

#### • Contrat de maîtrise d'œuvre en réhabilitation

Contrat passé entre le *maître d'ou-*

*vrage*\* et un architecte pour une mission consistant :

- à établir les diagnostics,
- à étudier le projet de réhabilitation,
- à l'assister dans les autorisations administratives de travaux,
- à choisir les entreprises et de diriger l'exécution des travaux.

#### • Contrat d'entreprise

Contrat passé entre le *maître d'ouvrage*\* et les entreprises auxquelles il attribue un marché de travaux.

- Marché unique : marché passé avec une entreprise générale qui exécute l'ensemble des travaux et dirige le chantier.
- Marché alloti : marché passé avec chacune des entreprises choisies. Le maître d'ouvrage dirige le chantier.

#### • Contrat de construction

Contrat passé entre le *maître d'ouvrage*\* et le constructeur auquel il délègue l'opération de réhabilitation. Le constructeur fournit les plans, choisit les entreprises et dirige les travaux.



### Déclaration préalable

Autorisation administrative obligatoire avant d'effectuer des travaux qui engendrent :

- une augmentation de la *surface de plancher*\* de  $5 m^2$  à  $20 m^2$ .
- un changement de l'aspect extérieur de la construction : ravalement de fa-

çade, remise en peinture, réfection d'une toiture, percement ou agrandissement d'une ouverture sur un mur extérieur, si le terrain ne se situe pas en *espace protégé\**.

### **Déclaration attestant de l'achèvement et de la conformité des travaux**

Déclaration administrative à déposer en mairie un mois maximum après la fin des travaux.

### **Déconstruction**

Mode de démontage favorisant le tri des matériaux et des déchets de chantier, la réutilisation ou la réaffectation de certains matériaux sur place, la gestion du bruit, des poussières et autres nuisances générées par la démolition.

### **Démolition**

Suppression de tout ou partie d'un bâtiment, le mode de suppression peut être global ou élément par élément, on parlera alors de *déconstruction\**.

### **Densité**

Rapport entre la masse d'un corps (solide ou liquide) et la masse du même volume en eau.

### **Diagnostic immobilier**

Information sur l'état actuel d'un bâtiment portant sur des points relatifs à différentes réglementations : superficie exacte, état des réseaux, des équipements collectifs et de sécurité, état des risques naturels et technologiques,

accessibilité aux personnes handicapées, présence de plomb, de termites ou d'amiante, état des installations de gaz et d'électricité, *diagnostic de performance énergétique DPE\**. Il est obligatoire lors de la vente ou la location d'un bien.

### **DPE Diagnostic de Performance Énergétique**

Information sur la performance énergétique d'un bâtiment : sa consommation d'énergie et son impact en terme d'émission de gaz à effet de serre. Elle est obligatoire lors de la vente ou la location d'un bien.

Le DPE décrit le bâtiment (surface, orientation, murs, fenêtres, matériaux, etc.), ainsi que ses équipements de chauffage, de production d'eau chaude sanitaire, de refroidissement et de ventilation. Il indique la quantité d'énergie effectivement consommée (sur la base de factures) ou estimée pour une utilisation standardisée du bâtiment.

La lecture du DPE est facilitée par deux étiquettes à 7 classes de A à G :

- étiquette énergie pour connaître la consommation d'énergie primaire,
- étiquette climat pour connaître la quantité de gaz à effet de serre émise (durée : 10 ans).



### Ecomatériau

ou matériau "écologique" qui renvoie à d'autres caractéristiques : matériau sain, naturel, biosourcé, etc.

### Effusivité thermique (kJ/m<sup>2</sup>)

Aptitude d'un matériau à se réchauffer, à stocker la chaleur ; plus l'effusivité est basse, plus le matériau se réchauffe rapidement.

#### • Emprise au sol

Surface résultant de la projection au sol des *surfaces de plancher\** calculée à partir du nu extérieur des murs, débords et surplombs compris (auvent, terrasse, balcon, etc.).

### Energie (kwh)

#### • Energie Primaire

Energie brute disponible dans la nature : eau, soleil, vent, pétrole, gaz, charbon... La valeur de la réglementation thermique s'exprime en énergie primaire.

#### Cep Ref

Coefficient de référence en énergie primaire (kWh/m<sup>2</sup> SHON par an).

Consommation théorique d'un bâtiment, les labels font référence à la Cep ref).

Cep max (kWh/m<sup>2</sup> SHON par an).

Consommation maximale en énergie primaire, cette consommation est établie par zone géographique, elle n'est

utilisée que pour le logement.

#### - Energie Finale

Energie utilisée par le consommateur, c'est donc l'énergie primaire à laquelle on a ajouté stockage, transport, transformation et autres déperditions.

#### • Energie Grise

Toute énergie nécessaire dans le processus de fabrication, transport ou transformation depuis la matière brute jusqu'au produit en fin de vie.

#### • Energie Utile

Energie finale à laquelle s'ajoute le rendement des appareils et du réseau de distribution chez le particulier.

#### Espace protégé

Site ou abords d'un site ou d'un monument historique.

#### Etiquette énergie - cf. DPE\*



### Garantie

#### • Garantie de parfait achèvement

Garantie d'une durée d'un an durant laquelle l'entreprise s'engage à réparer les désordres signalés à la *réception des travaux\** ou apparus durant l'année écoulée.

- **Garantie de bon fonctionnement**

Garantie d'une durée de deux ans durant laquelle l'entreprise s'engage à réparer ou à remplacer les équipements défectueux.

- **Garantie décennale**

Garantie d'une durée de dix ans durant laquelle l'entreprise s'engage à réparer les désordres compromettant la solidité de l'ouvrage ou qui le rendent impropre à sa destination.



### Humidité

Teneur en eau dans un matériau ou une paroi. L'eau peut être présente par infiltration dans la paroi, par remontée capillaire du sol par condensation, c'est-à-dire par la transformation de la vapeur d'eau de l'air en liquide.

### Hygrométrie

Teneur en eau de l'atmosphère, de l'humidité dans l'air.



### Inertie (W/m<sup>2</sup>)

Unité de mesure de la capacité d'un matériau à accumuler de la chaleur par effet de masse.

### Isolation

Réduction de la transmission de cha-

leur, de froid (isolation thermique) ou de son (isolation acoustique) dans une paroi.

- **ITE isolation thermique extérieure**

Mode d'isolation qui consiste à reconstruire, en totalité ou en partie, les façades extérieures d'un bâti avec des matériaux de faible conductivité thermique.

- **ITI isolation thermique intérieure**

Mode d'isolation qui consiste à renforcer, pièce par pièce, les façades existantes d'un bâti avec des matériaux de faible conductivité thermique.



### Maître d'œuvre

La personne à laquelle le *maître d'ouvrage*\* confie la conception et la réalisation d'une opération de construction ou de réhabilitation.

### Maître d'ouvrage

La personne pour laquelle une opération de construction ou de réhabilitation est réalisée et qui la finance.

### Matériau

- **Matériau bio-sourcé**

Matériau d'origine animale ou végétale comme laine de mouton, chanvre, plumes de canards, paille, coton, lin, tissu...



### • Matériau recyclé

Matériau nouveau issu soit du traitement des déchets (par exemple : métal, plastique, papier, verre entrant dans la composition de câble, isolant, outil, etc.), soit des matériaux récupérés et réutilisés (par exemple, les matériaux démontés : tuiles, marbre de cheminée, boiseries... ou les matériaux de démolition).

### • Matériau sain

Matériau qui présente le moins de risque possible pour la santé lors de sa production, sa mise en œuvre et sa fin de vie. Il doit être recyclable ou biodégradable sans émanations toxiques ou écotoxiques (pour l'homme, la faune, la flore et l'environnement...).

### • Matériau naturel

Matériau d'origine minérale, végétale ou animale dans ses composants d'origine.



### Norme

Document fournissant des règles ou des caractéristiques qui garantissent un niveau d'ordre optimal dans un contexte donné à des activités ou à des résultats.

Les organismes de normalisation reconnus sont, entre autres : ISO Organisation Internationale de Normalisation au niveau mondial, CEN Comité Européen de Normalisation au niveau euro-

péen, AFNOR\* au niveau national.



### Perméable / perméabilité

Aptitude d'un corps à se laisser traverser par un flux par exemple : air, eau, chaleur.

### Permis de construire

Autorisation administrative obligatoire avant d'effectuer des travaux qui engendrent :

- une augmentation de *surface de plancher\** de plus de 20 m<sup>2</sup> dans une commune non dotée d'un PLU ou de plus de 40 m<sup>2</sup> dans les communes dotées d'un PLU,
- une modification du volume de la construction initiale accompagné du percement ou de l'agrandissement d'une ouverture sur un mur extérieur,
- un *changement de destination\** de l'habitation et s'ils sont accompagnés d'une modification de la structure porteuse ou de la façade du bâtiment. si le terrain se situe dans un *espace protégé\**.

### Perspirant / perspiration

Echange respiratoire (air, eau) à travers une paroi ; un matériau "perspirant" est perméable à la vapeur d'eau, l'humidité est absorbée et régulée par la paroi.

### PAC Pompe à chaleur

Mode de chauffage et de climatisation qui capte l'énergie de l'air, de l'eau ou du sol pour le chauffage, la climatisation et l'eau chaude sanitaire. On distingue plusieurs types : la pompe à chaleur air/eau, qui utilise les calories de l'air pour chauffer l'eau de la chaudière, des radiateurs, du ballon d'eau chaude sanitaire, ou de la piscine. La pompe à chaleur air/air propulse de l'air chaud ou froid dans les pièces. Enfin la pompe à chaleur eau/eau prélève les calories des eaux de nappe souterraine pour chauffer l'eau de la maison.

### Pont thermique

Partie de l'enveloppe d'un bâtiment qui présente une variation ou une déperdition thermique : jonctions entre mur et plancher, entre mur et toiture, entre plancher et sol mais aussi entre mur et fenêtre, etc.

### Précarité énergétique

Phénomène complexe lié aux conditions de ressources des occupants, aux caractéristiques du logement et au coût de l'énergie. La précarité énergétique concerne plusieurs domaines à différents niveaux d'intervention :

- les dépenses nécessaires au maintien d'un certain confort dans son logement (chauffage, éclairage, eau chaude, électroménager, etc.),
- l'amélioration de l'habitat,
- l'action sociale,
- la santé publique.

[www.precarite-energie.org](http://www.precarite-energie.org)

### Puits canadien ou puits provençal

Mode de ventilation naturelle du bâti permettant la régulation de température entre l'air vicié sortant et l'air neuf entrant, soit pour le rafraîchir soit pour le réchauffer. Le circuit d'air passe sous le bâtiment ou sous terre.



### Réception des travaux

Acte par lequel le *maître d'ouvrage\** accepte, avec ou sans réserves, les travaux lorsqu'ils sont achevés. Elle constitue le point de départ des *garanties\** et de l'*assurance dommages ouvrage\**.

### Reconstitution / restitution

Remise en état visant à rétablir un état antérieur, même disparu.

### Réglementation Thermique des bâtiments existants RT 2005/2012

Réglementation s'appliquant aux bâtiments résidentiels et tertiaires à l'occasion de travaux de rénovation et visant à assurer une amélioration significative de la performance énergétique.

Les mesures sont différentes selon l'importance des travaux :

- pour tous les cas de rénovation, la réglementation définit une performance minimale pour l'élément remplacé ou installé.
- pour une rénovation très lourde d'un bâtiment de plus de 1 000 m<sup>2</sup> achevé

après 1948, la réglementation définit un objectif de performance globale pour le bâtiment rénové et il doit faire l'objet d'une étude de faisabilité des approvisionnements en énergie.

[www.rt-batiment.fr](http://www.rt-batiment.fr)

### Réhabilitation

Remise en état visant à rétablir ou à se rapprocher d'un état antérieur.

### Rénovation

Remise à neuf pouvant comporter une modification de la forme antérieure.

### Résistance thermique ( $m^2\text{C}/W$ )

Unité de mesure du flux de chaleur traversant une paroi, il permet de déterminer la propriété d'un corps à ne pas transmettre la chaleur ; plus R est important plus, la paroi est isolante et inversement.

### Résistance à la vapeur d'eau (microgramme / $m^2$ / seconde Pascal)

Unité de mesure de la capacité d'un matériau à laisser passer la vapeur d'eau ; plus la valeur est élevée, plus la résistance est forte.



### Surface de plancher

Somme des surfaces de plancher closes et couvertes sous une hauteur sous plafond supérieure à 1 mètre 80, calculées à partir du nu intérieur des murs.

Sous certaines conditions peuvent être déduites les surfaces des vides et des trémies, des aires de stationnement, des caves ou celliers, des combles et des locaux techniques, ainsi que 10 % des surfaces de plancher des immeubles collectifs.



### Transmission surfacique (U) ou coefficient de déperdition thermique ( $W/m^2\text{C}$ )

Unité de mesure du flux de chaleur traversant une paroi, il permet de déterminer la propriété d'un corps à transmettre la chaleur ; plus U est faible, plus la paroi est isolante et inversement.

- **Uw Coefficient de transmission thermique des fenêtres (menuiserie et vitrage)**
- **Ug Coefficient de transmission thermique des vitrages**
- **Ubat Coefficient de déperdition de l'ensemble du bâtiment**
- **Ubat ref Coefficient de référence de déperdition du bâtiment**



## Ventilation

### • Ventilation naturelle

Echange d'air entre intérieur et extérieur d'un bâti soit par ouverture d'une fenêtre ou d'une porte, soit par le mouvement mécanique de l'air qui s'élève en se réchauffant : une entrée d'air en partie basse d'une paroi et une extraction en partie haute.

### • VMC ventilation mécanique contrôlée

Aération d'un lieu par extraction forcée de l'air vicié issu d'une prise d'air en partie basse et d'une extraction mécanique en partie haute.

### • VMC double flux

La chaleur de l'air vicié sortant est récupérée par un échangeur pour réchauffer l'air neuf entrant.

### • Ventilation hydroréglable

Ventilation qui permet de moduler le débit de l'air en fonction du taux d'humidité (cuisine, salle de bains, etc.).

# Label, qualification, certification



### ACERMI

Association pour la certification des matériaux isolants

[www.acermi.com](http://www.acermi.com)

### AFNOR Association Française de Normalisation

Groupe international de services organisé autour de 4 compétences : normalisation, certification, édition, formation.

[www.afnor.org](http://www.afnor.org)

### Architecte des bâtiments de France ABF

Fonctionnaire d'encadrement supérieur appartenant au corps des architectes urbanistes de l'Etat affecté au sein des Services territoriaux de l'architecture et du patrimoine (STAP). Les ABF assurent des missions de service public dans les domaines de l'architecture et de l'urbanisme. Leur champ de compétence est triple : le contrôle des *espaces protégés\**, la promotion de la qualité architecturale et la conservation du patrimoine.

[www.anabf.archi.fr](http://www.anabf.archi.fr)

### Architecte du Patrimoine

Titre délivré par le Centre des Hautes Etudes de Chaillot à un architecte spécialisé dans le Patrimoine.



### BBC Bâtiment Basse Consommation "Rénovation"

Cf.HPE\*



### CERQUAL

Organisme de certification "Patrimoine Habitat" et "Patrimoine Environnement" pour le logement individuel et le logement collectif et un bâtiment de plus de 10 ans.

[www.cerqual.fr](http://www.cerqual.fr)

### CEQUAMI

Organisme de certification "NF Maison rénovée".

[www.mamaisoncertifiee.com](http://www.mamaisoncertifiee.com)

### Certificat d'Interêt Professionnel CIP "Patrimoine"

Certificat relatif à la connaissance et la pratique d'une entreprise sur du patrimoine bâti ancien

[www.capeb.org](http://www.capeb.org)

### COFRAC Comité Français d'ACCréditation

Organisme français attestant que des organismes ou laboratoires sont techniquement capables de réaliser des essais, des analyses ou des étalon-

nages et de procéder à des actions d'inspection ou de certification de produits, services, systèmes qualité ou de personnels, dans les secteurs pour lesquels ils se déclarent compétents.

[www.cofrac.fr](http://www.cofrac.fr)

### **CSTB Centre Scientifiques et Technique du Bâtiment**

Organisme français public et indépendant qui exerce quatre activités : recherche, expertise, évaluation, édition.

[www.cstb.fr](http://www.cstb.fr)



### **DTU Document technique unifié**

Norme française homologuée ou au stade expérimental, qui peut être obligatoire dans certaines réglementations ou certains marchés de travaux. Elles sont disponibles auprès du *CSTB*\* ou de l'*AFNOR*\*.



### **ECO-ARTISAN**

Label issu de la CAPEB attribué à des artisans capables d'établir un diagnostic thermique, de conseiller, de formuler une offre globale de rénovation énergétique, de s'engager sur des performances après travaux (durée 3 ans).

[www.eco-artisan.net](http://www.eco-artisan.net)

### **ECOCONSTRUCTEUR**

Regroupement de professionnels, en association ou en coopérative, visant à faire une offre cohérente en matière de construction ou de rénovation écologique.

Picardie : [www.globe21.fr](http://www.globe21.fr)

Nord Pas de Calais : [www.cd2e.com](http://www.cd2e.com)

Nord Pas de Calais : [www.ecoconstructeurs-npdc.blogspot.com](http://www.ecoconstructeurs-npdc.blogspot.com)

### **ECOLABEL européen**

Certification de produit ou de service ayant un impact limité sur l'environnement durant son cycle de vie : matière première, transformation, usage jusqu'à son déchet.

- **Bauer Angel** : Ecolabel allemand attribué aux produits non alimentaires et non pharmaceutiques.
- **IBR institut für Baubiologie Rosenheim** : Ecolabel allemand pour les matériaux du bâtiment.

### **EFFINERGIE**

Association de labellisation BBC\* et HPE\*.

[www.effinergie.org](http://www.effinergie.org)



### **FONDATION DU PATRIMOINE**

Label attribué pour des travaux de réhabilitation sur du patrimoine rural non protégé.

[www.fondation.patrimoine.com](http://www.fondation.patrimoine.com)

**FSC Forest Stewardship Council / PEFC**

Programme de Reconnaissance des Certifications Forestières.

Labels attribués au bois, ayant pour but de lutter contre la déforestation et l'exploitation illégale de forêts.

[www.fsc-france.fr](http://www.fsc-france.fr)

**HANDIBAT**

Label issu de la CAPEB attribué à des artisans capables d'établir un diagnostic accessibilité, de conseiller, de formuler une offre globale de travaux, de s'engager sur des performances après travaux (durée 3 ans).

[www.handibat.info](http://www.handibat.info)

**HPE HAUTE PERFORMANCE ENERGÉTIQUE "Rénovation"**

Label attribué à une opération de rénovation performante du point de vue énergétique sur du bâti postérieur à 1948. Il atteste que le bâtiment respecte un niveau de performance énergétique élevé ainsi qu'un niveau minimal de confort en été.

Pour le logement, le label comporte deux niveaux :

- **HPE rénovation 2009** qui correspond à une consommation d'énergie primaire de 150 kWh/m<sup>2</sup>SHON et par an, modulée selon la région,
- **BBC rénovation 2009** qui correspond à une consommation d'énergie primaire de 80 kWh/m<sup>2</sup> SHON et par an,

modulée selon la région.

Pour les autres bâtiments, le label comporte le niveau BBC rénovation 2009, qui correspond à une consommation inférieure de 40 % à la consommation de référence de la réglementation thermique "globale" des bâtiments existants.

**MINERGIE**

Label suisse attribué à une opération de rénovation atteignant des performances de 60 kWh/m<sup>2</sup> SHON\* et par an.

[www.minergie.fr](http://www.minergie.fr)

**NF**

Certification qui atteste la conformité des caractéristiques d'un produit ou d'un service qu'elle couvre aux normes qui leur sont applicables dans les conditions définies par les règlements établis par AFNOR\*

- **NF Environnement**

Label français attestant de la qualité d'usage et la qualité écologique du produit sur quelques critères dont la teneur en COV\*, l'absence de substances toxiques telles que : cadmium, plomb, chrome, mercure, arsenic...

- **NF Fenêtre**

Certification de menuiserie bois, alu, PVC garantissant la qualité des compo-



sants, de la fabrication et des performances d'étanchéité à l'air, l'eau, le vent.

[www.marque-nf.com](http://www.marque-nf.com)



### **OPQIBI Office Public de Qualification de l'Ingénierie**

Organisme français de qualification de l'Ingénierie, il délivre des qualifications d'études ou d'ingénierie.

[www.opqibi.com](http://www.opqibi.com)



### **PASSIV'HAUS**

Label allemand attribué à une opération qui remplit 3 critères de performance :

- un besoin de chauffage de 15 kWh/m<sup>2</sup> par an,
- une consommation d'énergie inférieure à 120 kWh m<sup>2</sup> par an,
- une étanchéité des parois extérieures correspondant à un débit de 0,6 v/h.

[www.passivhaus.fr](http://www.passivhaus.fr)

### **PREBAT Programme de Recherche et d'Expérimentations sur l'Energie dans le Bâtiment**

Protocole de soutien et de coordination des actions publiques de recherche, de développement, de transfert de technologie et d'expérimentation dans tous

les champs du bâtiment : logement, tertiaire et industriel, équipements publics.

[www.prebat.net](http://www.prebat.net)

### **PRIORITERRE**

Organisme de certification Minergie en France.

### **PRO DE LA PERFORMANCE ENERGÉTIQUE**

Label issu de la Fédération Française du Bâtiment attribué à des artisans capables d'établir un diagnostic thermique, de conseiller, de formuler une offre globale de rénovation énergétique, de s'engager sur des performance après travaux (durée 3 ans).

[www.performance-energetique.lebatiment.fr](http://www.performance-energetique.lebatiment.fr)

### **PROMOTELEC**

Association de promotion de l'électricité dans le bâtiment dans les champs résidentiel et tertiaire.

[www.promotelec.com](http://www.promotelec.com)



### **QUALIT'EnR**

Label issu de l'association professionnelle pour la qualité d'installation des systèmes à énergies renouvelables, il contrôle les appellations dérivées : QUALISOL solaire thermique, QUALIPV solaire photovoltaïque, QUALIBOIS chauffage bois, QUALIPAC Pompe à Chaleur (durée 3 ans).

[www.qualit-enr.org](http://www.qualit-enr.org)

### **QUALIBAT**

Organisme de qualification des entreprises de construction (hors électricité) ; les qualifications "Monument Historique" correspondent à une qualification de technicité supérieure d'une entreprise.

[www.qualibat.com](http://www.qualibat.com)

### **QUALIFELEC**

Organisme français de qualification des entreprises du génie électrique et énergétique.

[www.qualifelec.fr](http://www.qualifelec.fr)

### **QUALITEL**

Association pour la promotion de la qualité du logement.

[www.qualitel.org](http://www.qualitel.org)



### **SPL SYSTEME PRODUCTIF LOCAL**

Label attribué à un ensemble d'entreprises gravitant autour de la même filière, d'un savoir-faire ou d'un produit et implanté dans un secteur d'activité, une région ou un bassin d'emploi. Il permet de mutualiser, de développer et d'innover en créant une dynamique de réseau.

## → Liens internet utiles

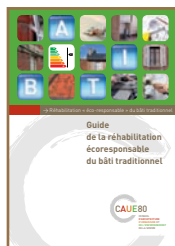
- Autorisations administratives sur du bâti existant  
[www.permisdeconstruire.gouv.fr](http://www.permisdeconstruire.gouv.fr)
- Liste des monuments classés ou inscrits de la Somme  
[www.culture.gouv.fr](http://www.culture.gouv.fr)  
rubrique Base de données / Mérimée
- Connaissance des bâtiments anciens et économies d'énergie Maisons Paysannes 2007  
[www.maisons-paysannes.org](http://www.maisons-paysannes.org)  
rubrique ATHEBA
- Développement durable appliqué au domaine de la construction  
[www.developpementdurable.gouv.fr](http://www.developpementdurable.gouv.fr)
- Grenelle de l'Environnement appliqué au domaine de la construction  
[www.legrenelle-environnement.fr](http://www.legrenelle-environnement.fr)
- Guides techniques et pratiques de l'Agence Nationale pour l'Amélioration de l'Habitat (ANAH)  
[www.anah.fr](http://www.anah.fr)
- Guides techniques et pratiques de l'Agence de l'Environnement et de la Maîtrise de l'Énergie (ADEME) ou les Espaces Info Énergie (EIE) dans la Somme  
[www.ademe.fr](http://www.ademe.fr)
- Réglementation thermique pour les bâtiments existants  
[www.rt-batiment.fr](http://www.rt-batiment.fr)
- Informations disponibles sur le site : [www.caue80.asso.fr](http://www.caue80.asso.fr)
  - “Les maisons traditionnelles de la Somme”  
5 brochures, CAUE 80, 2009
  - “Églises de la Somme, entretenir le patrimoine communal”  
CAUE 80, 2006
  - “Guide du logement adapté aux personnes handicapées”  
MDPH, CAUE 80, 2009
  - “Guide de l'accessibilité des Établissements Recevant du Public (ERP)”  
CAUE 80, MDPH 80, 2010



**Pour connaître et protéger le patrimoine tout en relevant les défis du développement durable, le CAUE de la Somme propose la collection**

**« POUR UNE RÉHABILITATION ÉCORESPONSABLE DANS LA SOMME »**

- **Contacts utiles pour la réhabilitation du bâti traditionnel**
- **Memento de la réglementation sur du bâti ancien**
- **Guide de la réhabilitation écoresponsable du bâti traditionnel** (disponible en 2013)



**Disponibles sur demande au CAUE et sur le site [www.caue80.fr](http://www.caue80.fr)**

**CONSEIL D'ARCHITECTURE D'URBANISME ET DE L'ENVIRONNEMENT DE LA SOMME**

5. rue Vincent Auriol 80000 Amiens

Tél : 03.22.91.11.65 - [www.caue80.fr](http://www.caue80.fr)